

## Tapkraantjes

Tappen en kranen maken vanaf de 17e tot aan de 19e eeuw deel uit van de tuit of kraantjeskan.

Dit type kan heeft zijn ontstaansrecht te danken aan de nieuwe drinkgewoonten, die doen ontstaan in de laatste kwart van de 17e eeuw.

Het juiste jaar waarin men de koffie hier in den lande is beginnen te drinken is moeilijk te bepalen maar deze zal zo voor 1700 liggen

1 van de eerste vermeldingen dateert uit 1665.

Waarin word besproken het nuttigen van het nieuwe genotsmiddel, dat tot een vaderlandse Gewoonte is gemaakt en met alles wat daarbij behoorde .

Zoals het kopen en het verkopen van de koffiebonen ,het branden van de bonen en stampen en malen,tot het uiteindelijk zetten van de koffie .

Reeds in 1668 waren volgens Stephanus Blankaart *Philosophiae* en mede docter en praktiryntot Amsterdam er de coffehuysen.

En deze coffehuysen namen rond 1700 alleen maar in populariteit toe.

Dit valt af te leiden uit de toneel literatuur uit die tijd.

Voor de schrijvers van volksstukken hadden succes met het in hun intrige het inlassen van actuele gebeurtenissen,hetgeen ons thans vaak waardevolle informatie verschaft over het doen en laten van de Amsterdammer toen der tijd.

Op het schilderij van J.J.Horemans de Jonge (1714-1790) *HET NIEUWE LIED* zien we een groep mensen in zo,n coffehuys aan een tafel zitten op tafel staat een fraaie koperen conisch- vormige kan, deze kan is van het oudere type en vermoedelijk in de Nederlanden gemaakt.

### Afbeelding 1

Voor het zetten van koffie hebben we dus een koffiekkan nodig .

De kraantjes kan is met enige zekerheid van Nederlandse oorsprong.

De oudste vorm is de kan met conische vorm, die hier in de lande werd vervaardigd(fig.172)

Ook in zilver komen ze al vroeg voor.E.Viebahn beeld een degelijk te Amsterdam vervaardigd stuk uit 1699 af.

Terwijl J.de Kleyn twee exemplaren vermeldt respectievelijk uit circa 1700 en uit 1714.

Tinnen voorbeelden zijn zeldzaam en waarschijnlijk niet van Nederlandse origine.

Omstreeks het midden van de 18e eeuw ontstaan peervormige tinnen kraantjeskannen, die meestal rond(fig. 173 en afb 176), doch ook wel zeskantig zijn(fig 174 en afb 177.) en rusten op drie tamelijk hoge pootjes aan de onderzijde voorzien van houten voetjes.Dit type kan dat op de dag van heden word gemaakt word,werd in Duitsland kaffekanne holländische Facon genoemd.Tegen het eind van de 18e eeuw worden er ook ton (fig.175 )en urnvormige modellen gemaakt (fig 176) en in de eerste helft van de 19e eeuw cilindervormige exemplaren voorkomen (fig.177)

Ook heden ten dage worden nog veel kraantjeskannen gemaakt,een enkele firma giet ze nog op de oude manier,de meest thans verkochte potten zijn echter op de forceerbank vervaardigd,wat te zien is aan het ontbreken van een horizontale lasnaad

De tap en kraan van deze koffiekannen zijn in koper vervaardigd ,en variëren in vorm en lengte. Om een beeldvorming te krijgen van de diversiteit tonen we hier een aantal kannen met tap en kraan uit diverse periodes.

Bron. Artikel De kraantjeskan met conische vorm een oud type koffiekann  
J.de kleyn.

Tin en tinnegieters in Nederland B.Dubbe

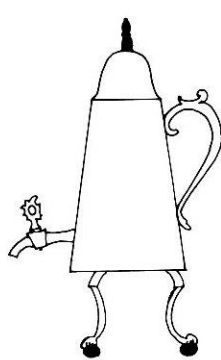


Fig. 172

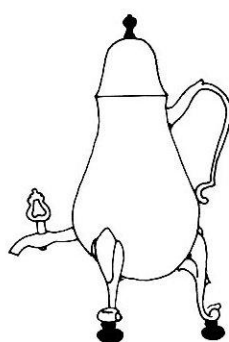


Fig. 173

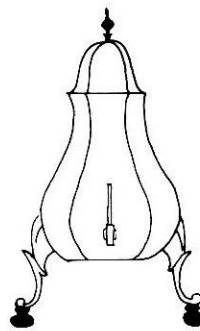


Fig. 174

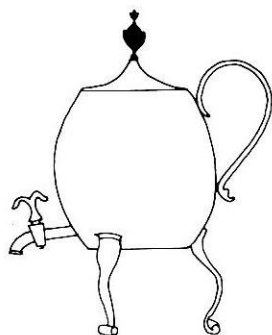
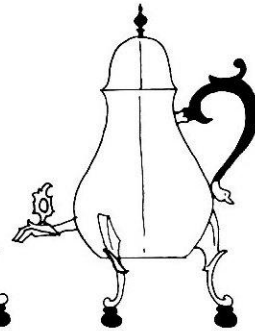


Fig. 175

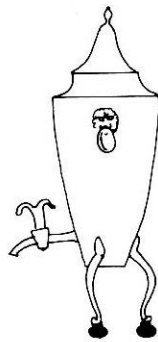


Fig. 176

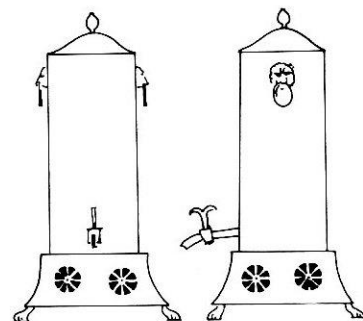


Fig. 177